

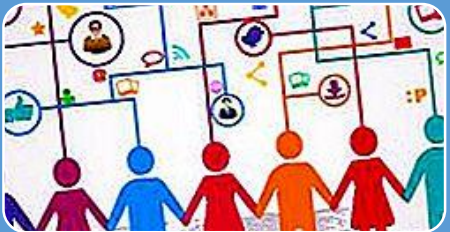
Загальні питання протидії домашньому насильству та спеціалізовані послуги до осіб, які постраждали від домашнього насильства.

Презентація моделей.

# Діяльність



Благодійний підхід



Підходи на основі потреб



Правозахисний підхід

# Законодавча база:

- Закон України «Про запобігання та протидію домашньому насильству» (Режим доступу: <https://zakon.rada.gov.ua/laws/show/2229-19> );
- Закон України «Законом України «Про забезпечення рівних прав та можливостей жінок і чоловіків» (Режим доступу: <https://zakon.rada.gov.ua/laws/show/2866-15> );
- Постанова Кабінету Міністрів України від 22 серпня 2018 р. № 658 «Про затвердження Порядку взаємодії суб'єктів, що здійснюють заходи у сфері запобігання та протидії домашньому насильству та насильству за ознакою статі» (Режим доступу: <https://zakon.rada.gov.ua/laws/show/658-2018-%D0%BF> )

## Діяльність, спрямована на запобігання та протидію домашньому насильству, ґрунтується на таких засадах (ст. 4)

гарантування постраждалим особам безпеки та основоположних прав і свобод людини і громадянина

належна увага до кожного факту домашнього насильства під час здійснення заходів у сфері запобігання та протидії домашньому насильству;

врахування непропорційного впливу домашнього насильства на жінок і чоловіків

визнання суспільної небезпеки домашнього насильства та забезпечення нетерпимого ставлення до будь-яких проявів домашнього насильства;

повага та неупереджене і небайдуже ставлення до постраждалих осіб з боку суб'єктів, що здійснюють заходи у сфері запобігання та протидії домашньому насильству,

конфіденційність інформації про постраждалих осіб та осіб, які повідомили про вчинення домашнього насильства;

добровільність отримання допомоги постраждалими особами, крім дітей та недієздатних осіб;

врахування особливих потреб та інтересів постраждалих осіб, зокрема осіб з інвалідністю, вагітних жінок, дітей, недієздатних осіб, осіб похилого віку;

ефективна взаємодія суб'єктів, що здійснюють заходи у сфері запобігання та протидії домашньому насильству, з громадськими об'єднаннями, неурядовими організаціями, засобами масової інформації та іншими заінтересованими особами.

Основними напрямками реалізації державної політики у сфері запобігання та протидії домашньому насильству

запобігання домашньому насильству

ефективне реагування на факти домашнього насильства шляхом запровадження механізму взаємодії суб'єктів, що здійснюють заходи у сфері запобігання та протидії домашньому насильству

надання допомоги та захисту постраждалим особам, забезпечення відшкодування шкоди, завданої домашнім насильством;

належне розслідування фактів домашнього насильства, притягнення кривдників до передбаченої законом відповідальності та зміна їхньої поведінки.

**Запобігання** - формування нульової толерантності до насильницької моделі поведінки

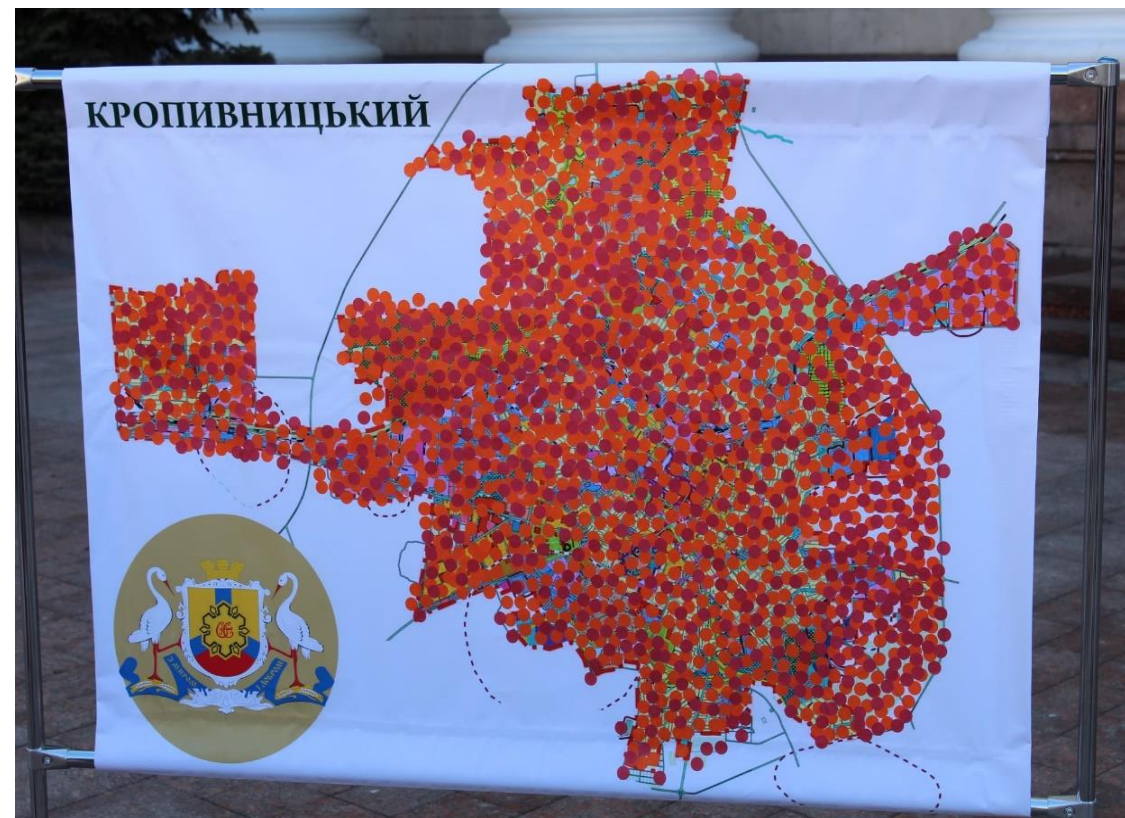
Інформування

Робота зі стереотипами

Психологічна допомога

Зміна уявлень про соціальні ролі

# Інформуємо! Що далі?





**Реагування** - запровадження механізму взаємодії суб'єктів, що здійснюють заходи у сфері запобігання та протидії домашньому насильству

Законодавча база для  
втручання

Імплементация  
законодавчих норм

Комплексний підхід до  
вирішення проблеми





# Надання допомоги в безпечних умовах

притулки для постраждалих осіб,

центри медико-соціальної реабілітації постраждалих осіб,

кол-центр з питань запобігання та протидії домашньому насильству, насильству за ознакою статі та насильству стосовно дітей,

мобільні бригади соціально-психологічної допомоги постраждалим особам та особам, які постраждали від насильства за ознакою статі,

Кабінет первинної медичної допомоги

Мобільна група поліції

Кризова кімната

Денний центр

# Притулок

- створення **безпечних умов** для перебування постраждалих осіб у притулку;
- створення соціально-побутових умов для перебування постраждалих осіб у притулку
- надання психологічних та юридичних послуг постраждалим особам;
- забезпечення госпіталізації постраждалої особи;
- надання інформаційних та інших консультативних послуг,
- сприяння відновленню прав постраждалої особи, реалізація яких унеможливується проведення заходів у межах соціально-реабілітаційних програм з урахуванням індивідуальних потреб постраждалої особи;

# Притулок

Юридичні особи /структурний підрозділ

Перебування до 90 днів ( max – 180)

Перебування разом з дітьми

Перебування в безпечних умовах

Мапування потреб

Індивідуальний план роботи з особою, що зазнала домашнього насильства

## Денний центр соціально-психологічної допомоги особам, які постраждали від домашнього насильства та/ або насильства за ознакою статі

- надання комплексної соціально-психологічної та первинної правової допомоги постраждалим особам;
- виконання програм для постраждалих осіб;
- організація та підтримка груп взаємодопомоги постраждалих осіб;
- організація та проведення семінарів і тренінгів для постраждалих осіб;
- проведення соціально-профілактичної роботи, спрямованої на запобігання повторним випадкам насильства щодо постраждалої особи та формування нульової толерантності до його проявів у суспільстві;
- інформування населення про права постраждалих осіб та соціальні послуги, які надаються денним центром;
- надання короткострокового (до десяти діб) або цілодобового перебування у “кризовій кімнаті” (за її наявності у денному центрі) постраждалим особам.

Денний центр соціально-психологічної допомоги особам, які постраждали від домашнього насильства та/ або насильства за ознакою статі

Окрема юридична особа

Не може виконувати декілька функцій

Не передбачає цілодобового перебування

## Кризова кімната при денному центрі

- Повнолітня постраждала особа за особистим зверненням;
- повнолітня постраждала особа, направлена структурним підрозділом місцевої держадміністрації або виконавчим органом сільської, селищної, міської, районної у місті (у разі її створення) ради, до повноважень якого належить організація заходів у сфері запобігання та протидії насильству, уповноваженим підрозділом органу Національної поліції, центром соціальних служб, мобільною бригадою соціально-психологічної допомоги постраждалим особам;
- особа, яка не досягла повноліття, але перебуває (перебувала) у зареєстрованому шлюбі;
- дитина у разі її прийняття до “кризової кімнати” разом з матір’ю/батьком або особою, яка їх замінює.

## Кризова кімната при денному центрі

- 10 днів ( max – 20 днів)
- Після закінчення граничного строку перебування у “кризовій кімнаті” постраждалу особу може бути влаштовано до інших спеціалізованих служб, які надають соціальні послуги постраждалим особам.
- Ні є юридичною особою



## спеціалізована служба первинного соціально-психологічного консультування осіб

- надання разових чи періодичних консультацій постраждалим особам та їх законним представникам (якщо такі представники не є кривдниками) щодо прав, заходів, соціальних послуг, якими постраждала особа може скористатися;
- сприяння ефективному розв'язанню проблем самою постраждалою особою (за підтримки фахівців соціальних служб), направлення її в разі потреби до відповідних суб'єктів, що здійснюють заходи у сфері запобігання та протидії насильству та насильству за ознакою статі;
- надання первинної психологічної підтримки;
- інформування постраждалих осіб про заходи та соціальні послуги, якими вони можуть скористатися, відповідно до їх потреб з урахуванням психофізичного стану, спричиненого насильством.

# Дуднік Інга

+380509756917

<https://www.facebook.com/ing.dudnik/>

<https://www.teritoriy.org.ua/>

